

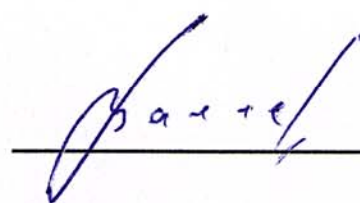
АКТ

государственной историко-культурной экспертизы
документации, обосновывающей меры по обеспечению сохранности объекта
культурного (археологического) наследия регионального (республиканского)
значения - Достопримечательное место «Культурный слой исторического
центра города Казани XI–XVIII вв.» при проведении земляных,
мелиоративных и (или) хозяйственных работ и иных работ в границах
территории объекта культурного наследия:

Документация, обосновывающая меры по обеспечению сохранности объекта
культурного (археологического) наследия регионального (республиканского)
значения – Достопримечательное место «Культурный слой исторического
центра города Казани XI–XVIII вв.» при проведении земляных,
строительных, мелиоративных, хозяйственных и иных работ по проекту
устройства инженерных коммуникаций на объекте «Дом М.И. Иванова с
флигелем» по адресу: РТ, г. Казань, ул. Муштари, д. 22 (кадастровый номер
земельного участка: 16:50:010618:216)

«27» июня 2017 г.

Эксперт Министерства культуры РФ

/Р.М.Валеев

Казань, 2017

Состав Акта:

Основания экспертизы	3
Объект хозяйственной деятельности	3
Место проведения экспертизы	3
Сроки проведения экспертизы	3
Сведения об эксперте	3
Заявление об ответственности	3
Объект экспертизы	4
Цель экспертизы	4
Заказчик экспертизы	4
Представленные документы	4
Сведения о проведенных исследованиях: методы, объем и характер работ	5
Перечень документов и материалов, привлекаемых при проведении экспертизы, а также использованной для нее специальной, технической и справочной литературы	6
Общая характеристика участка (кадастровый номер земельного участка: 16:50:010618:216), имеющиеся факты и сведения.	7
Историко-археологическая характеристика района расположения земельного участка	8
Обоснования выводов экспертизы.	12
Выводы экспертизы	14
Список приложений к Акту историко-культурной экспертизы	14

Эксперт:  / Р.М.Валеев

27.07.2017 г.

Основания экспертизы.

Настоящее заключение государственной историко-культурной экспертизы составлено на основании требования государственного органа охраны объектов культурного наследия, в соответствии со ст. 28, 30 Федерального закона от 25.06.2002 №73-ФЗ «Об объектах культурного наследия (памятниках истории и культуры) народов Российской Федерации» (далее: Федеральный закон №73-ФЗ), Постановление Правительства Российской Федерации от 15.07.2009 г. № 569 «Об утверждении Положения о государственной историко-культурной экспертизе» и иных нормативно-правовых актов Российской Федерации.

Объект хозяйственной деятельности.

Земельный участок (кадастровый номер земельного участка: 16:50:010618:216, общей площадью 1 769 кв.м.), подлежащий хозяйственному освоению по проекту устройства инженерных коммуникаций объекта «Дом М.И. Иванова с флигелем» по адресу: РТ, г. Казань, ул. Муштари, д. 22.

Место проведения экспертизы.

Российская Федерация, республика Татарстан, г. Казань.

Сроки проведения экспертизы.

Начало: 10.07.2017 г.

Окончание: 27.07.2017 г.

Сведения об эксперте.

Фамилия, имя отчество: Валеев Рафаэль Миргасимович

Образование: высшее

Специальность: археолог

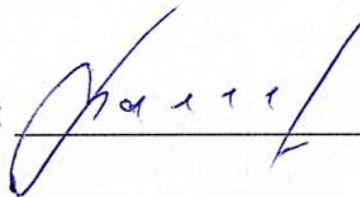
Стаж работы по профилю экспертной деятельности: 40 лет

Текущее место работы: проректор по научной работе Казанского государственного института культуры, доктор исторических наук, профессор, Вице-президент Российского Комитета Международного Совета по охране памятников и достопримечательных мест (ИКОМОС), Руководитель кафедры ЮНЕСКО, заслуженный работник культуры РТ.

Документ об аттестации эксперта: Приказ Министерства культуры Российской Федерации № 983 от 05.05.2016.

Заявление об ответственности.

Я, Валеев Рафаэль Миргасимович, автор настоящего экспертного заключения, несу полную ответственность за достоверность сведений,

Эксперт:  / Р.М.Валеев

27.07.2017 г.

изложенных в настоящем заключении, в соответствии со ст. 28, 29, 30 Федерального закона «Об объектах культурного наследия (памятниках истории и культуры) народов Российской Федерации» № 73-ФЗ от 25.06.2002, с Положением о государственной историко-культурной экспертизе, утвержденным постановлением Правительства РФ от 15.07.2009 г. №569. Содержание ст. 307 УК РФ, об ответственности за дачу заведомо ложного заключения, мне известно и понятно.

Объект экспертизы.

Документация, обосновывающая меры по обеспечению сохранности объекта культурного (археологического) наследия регионального (республиканского) значения – Достопримечательное место «Культурный слой исторического центра города Казани XI–XVIII вв.» при проведении земляных, строительных, мелиоративных, хозяйственных и иных работ по проекту устройства инженерных коммуникаций на объекте «Дом М.И. Иванова с флигелем» по адресу: РТ, г. Казань, ул. Муштары, д. 22 (кадастровый номер земельного участка: 16:50:010618:216).

Цель экспертизы.

Определение соответствия раздела документации, обосновывающей меры по обеспечению сохранности объекта культурного наследия при проведении земляных, мелиоративных и (или) хозяйственных работ и иных работ в границах территории объекта культурного (археологического) наследия регионального (республиканского) значения – Достопримечательное место «Культурный слой исторического центра города Казани XI–XVIII вв.» при проведении земляных, строительных, мелиоративных, хозяйственных и иных работ по проекту устройства инженерных коммуникаций на объекте «Дом М.И. Иванова с флигелем» по адресу: РТ, г. Казань, ул. Муштары, д. 22 (кадастровый номер земельного участка: 16:50:010618:216).

Заказчик экспертизы.

Обособленное структурное подразделение ГНБУ «Академия наук РТ» «Институт археологии имени А.Х. Халикова Академии наук Республики Татарстан».

Представленные документы:

1. Обращение Заказчика (ООО «Манор») № 16-01 от 05.12.2016 г. о разработке документации, обосновывающей меры по обеспечению сохранности объекта культурного (археологического) наследия регионального (республиканского) значения – Достопримечательное место

Эксперт:  / Р.М.Валеев

27.07.2017 г.

«Культурный слой исторического центра города Казани XI–XVIII вв при проведении земляных, строительных, мелиоративных, хозяйственных и иных работ по проекту устройства инженерных коммуникаций на объекте «Дом М.И. Иванова с флигелем» по адресу: РТ, г. Казань, ул. Муштари, д. 22 (кадастровый номер земельного участка: 16:50:010618:216) (копия).

2. Кадастровый паспорт земельного участка № 99/2016/10150568 от 01.12.2016 (участок с кадастровым номером 16:50:010618:216) (копия).

3. Ситуационный и генеральный планы земельного участка (кадастровый номер: 16:50:010618:216) (копия).

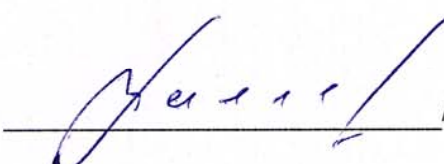
4. Материалы технического отчета по результатам инженерно-геологических изысканий, выполненных на объекте: «Реконструкция здания по ул. Муштари, 22 в Вахитовском районе г.Казани».

5. Документация, обосновывающая меры по обеспечению сохранности меры по обеспечению сохранности объекта культурного (археологического) наследия регионального (республиканского) значения – Достопримечательное место «Культурный слой исторического центра города Казани XI–XVIII вв.» при проведении земляных, строительных, мелиоративных, хозяйственных и иных работ по проекту устройства инженерных коммуникаций на объекте «Дом М.И. Иванова с флигелем» по адресу: РТ, г. Казань, ул. Муштари, д. 22 (кадастровый номер земельного участка: 16:50:010618:216).

Дополнительных сведений, которые могли бы повлиять на процесс проведения и результаты настоящей экспертизы, не поступало.

Сведения о проведенных исследованиях: методы, объем и характер работ.

При подготовке настоящего заключения изучены материалы предыдущих научных историко-археологических и натурных обследований района расположения исследуемого земельного участка, подлежащего хозяйственному освоению по проекту устройства инженерных коммуникаций объекта «Дом М.И. Иванова с флигелем» по адресу: РТ, г. Казань, ул. Муштари, д. 22 (кадастровый номер земельного участка: 16:50:010618:216). В процессе проведения экспертизы был выполнен анализ действующего законодательства в сфере охраны культурного наследия; сравнительный анализ всех данных, собранных по земельному участку, подлежащему хозяйственному освоению, с формулировкой выводов; оформление результатов исследований, проведенных в рамках государственной историко-культурной экспертизы, в виде настоящего Заключения.

Эксперт:  / Р.М.Валеев

27.07.2017 г.

При проведении экспертизы экспертом было проведено аналитическое исследование представленной документации для определения научной обоснованности предлагаемых проектных решений обеспечения сохранности объекта культурного наследия.

Историко-архитектурные, историко-градостроительные, архивные и иные специальные исследования, в дополнение к представленным материалам, экспертом не проводились в связи с отсутствием необходимости.

Имеющийся материал достаточен для заключения по предмету настоящей экспертизы.

Перечень документов и материалов, привлекаемых при проведении экспертизы, а также использованной для нее специальной, технической и справочной литературы.

1. Федеральный Закон Российской Федерации от 25.06.2002 г. № 73-ФЗ «Об объектах культурного наследия (памятниках истории и культуры) народов Российской Федерации».

2. Постановление Правительства Российской Федерации от 15.07.2009 г. № 569 «Об утверждении Положения о государственной историко-культурной экспертизе».

3. Постановление Правительства Российской Федерации от 20.02.2014 г. № 127 «Об утверждении Правил выдачи, приостановления и прекращения действия разрешений (открытых листов) на проведение работ по выявлению и изучению объектов археологического наследия».

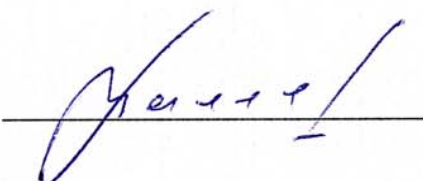
4. Постановление Правительства Российской Федерации от 26.04.2008 г. № 315 «Об утверждении Положения о зонах охраны объектов культурного наследия (памятников истории и культуры) народов Российской Федерации».

5. Постановление Правительства Российской Федерации от 23.07.2015 г. № 740 «О федеральном государственном надзоре за состоянием, содержанием, сохранением, использованием, популяризацией и государственной охраной объектов культурного наследия».

6. Закон Республики Татарстан от 01.04.2005 г. № 60-ЗРТ «Об объектах культурного наследия в Республике Татарстан».

7. Указ Президента Республики Татарстан от 20.09.2002 г. № УП-824 «О мерах по обеспечению соблюдения законодательства об охране и использовании памятников истории и культуры».

8. Постановление Кабинета Министров Республики Татарстан от 15.02.2010 г. № 79 «Об отнесении к объектам культурного наследия регионального (республиканского) значения в виде достопримечательного места культурного слоя г. Казани».

Эксперт:  / Р.М.Валеев

27.07.2017 г.

9. Постановление Кабинета Министров Республики Татарстан от 30.09.2010 г. № 774 «О внесении изменений в Постановление Кабинета Министров Республики Татарстан от 15.02.2010 г. № 79 «Об отнесении к объектам культурного наследия регионального (республиканского) значения в виде достопримечательного места культурного слоя г. Казани».

10. Проект зон охраны памятников истории и культуры г. Казани по Постановлению Совета Министров ТАССР от 23.09.1988 г. № 334.

11. Приказ Министерства культуры Республики Татарстан от 1.04.2010 г. № 183 «Об утверждении Положения о характере использования территории достопримечательного места, ограничениях на использование данной территории и требованиях к хозяйственной деятельности, проектированию и строительству на территории достопримечательных мест города Казани».

12. Положение о порядке проведения археологических полевых работ и составления научной отчетной документации, утвержденное постановлением Отделения историко-филологических наук Российской академии наук от 27 ноября 2013 г. № 85.

13. Методика определения границ территорий объектов археологического наследия (от 27 января 2012 г. № 12-01-39/05-АБ).

14. Свод реставрационных правил: «Рекомендации по проведению научно-исследовательских, изыскательских, проектных и производственных работ, направленных на сохранение объектов культурного наследия (памятников истории и культуры) народов Российской Федерации» (СРП-2007). М., 2011.

Общая характеристика земельного участка (кадастровый номер земельного участка: 16:50:010618:216), имеющиеся факты и сведения.

В административном отношении земельный участок общей площадью 1 769 кв.м. (кадастровый номер: 16:50:010618:216), предполагаемый к хозяйственному освоению по проекту устройства инженерных коммуникаций объекта «Дом М.И. Иванова с флигелем» по адресу: РТ, г. Казань, ул. Муштари, д. 22, располагается в квартале, ограниченном современными улицами Горького, Толстого, Щапова, Муштари в Вахитовском районе г. Казани, в границах объекта культурного наследия регионального (республиканского) значения - Достопримечательное место «Культурный слой исторического центра города Казани XI–XVIII вв.» (на территории топографически локализуемой как «Арское поле»).

На участке, предназначенном под проектируемые работы, запланирована реставрация существующего 2-х этажного здания с подвальным этажом и устройство инженерных коммуникаций: хозяйственно-противопожарный водопровод, газопровод, электрический кабель.

Эксперт:  / Р.М.Валеев

27.07.2017 г.

Прокладку инженерных сетей планируется установить методом горизонтально-направленного бурения (ГНБ) с вскрытием одного шурфа размерами 2,0×2,0×2,0 м.

К моменту разработки Документации, обосновывающей меры по обеспечению сохранности объекта культурного (археологического) наследия регионального (республиканского) значения – Достопримечательное место «Культурный слой исторического центра города Казани XI–XVIII вв.» при проведении земляных, строительных, мелиоративных, хозяйственных и иных работ по проекту устройства инженерных коммуникаций на объекте «Дом М.И. Иванова, 1908 г., арх. К.С. Олешкевич» по адресу: РТ, г. Казань, ул. Муштари, д. 22 (кадастровый номер земельного участка: 16:50:010618:216), был проведен натурный осмотр участка и его фотофиксация.

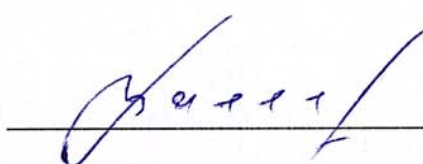
Для определения наличия и мощности залегания культурных слоев на участке следует учитывать особенности его географического расположения.

Историко-археологическая характеристика района расположения земельного участка.

Топографически рассматриваемый земельный участок относится к историческому центру города Казани XI–XVIII вв. Современная улица Муштари (бывш. Комиссариатская, Комлева) располагалась на территории Арского поля (XVI в.). Указанная территория во второй половине XVI в. не входила в границы казанского посада (участок расположен на территории Арского поля, в 700 м восточнее от трассы прохождения посадских стен Казани).

Исследуемый объект, находится в историческом районе Арского поля и Арской дороги, упоминавшихся в письменных источниках XVI в. В первой половине XVI в. – XIX вв. Арское поле располагалось за восточной стеной Казанского посада от реки Казанка и до озера Кабан. Со стороны Арского поля шел ров, идущий от посадской стены. С восточной стороны поле обрамлялось густыми лесами, через которые шла Арская дорога, по которой было расположено большое количество населенных пунктов. К Арскому полю выходили ворота казанского посада – Арские (совр. площадь Свободы) и Царевы. Арские острожные ворота размещались от Арского поля напротив Татарского заострожного двора.

Равнинная территория Арского поля была удобна для поселений, но обладала значительным неудобством: изолированностью от остального населения (единственное удобное сообщение находилось лишь в том месте, где существующие овраги, едва не сходясь между собою головами, оставляли небольшую перемычку), отсутствием или малым количеством воды (два главных источника - оз. Кабан и р. Казанка - лежали далеко и глубоко под

Эксперт:  / Р.М.Валеев

27.07.2017 г.

горами) и наиболее важное препятствие - неудобство в стратегическом отношении.

Таким образом, за оврагами простиралась местность, занятая в настоящее время улицами Большая Красная, Карла Маркса, Горького и к ним перпендикулярными улицами Жуковского, Гоголя, Муштари, Толстого и др.

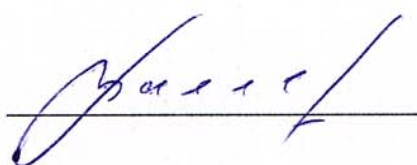
Арское поле играло важную роль в исторических событиях, связанных не только с городом Казань, но и с регионом Среднего Поволжья. Оно часто упоминается в летописях борьбы Москвы с Казанью, здесь происходили важнейшие схватки русских с татарами перед взятием города в 1552 г. В 1774 году со стороны Арского поля произошло вторжение в Казань войск Е. Пугачева. На Арском поле проходила летняя (открывалась 24 июня, в день Рождества св. Иоанна Предтечи) Казанская ярмарка, связывавшая торговыми отношениями Азию и Восточную Европу и являющаяся предшественницей будущей Макарьевской ярмарки.

Формирование слобод вокруг стен посада в XVII в. имеет динамичный характер. В районе современных улиц Маяковского, Некрасова, Бутлерова, Щапова, т.е. в непосредственной близости от рассматриваемого нами объекта, возникает Горшечная (Кирпичная слобода). Казанские слободы не имели строго определенных границ и, вероятнее всего, исследуемая территория была обжита жителями Горшечной слободы (о чем косвенно свидетельствует название улицы - Старо - Горшечная, а ныне ул. Щапова).

Во второй половине XVIII в. был принят генеральный план перепланировки и застройки города Казани. К этому времени слободы изживают себя, и входят в черту города, образуя одно целое. На плане Казани регулярной застройки середины XVIII в. исследуемый участок указан как незастроенный. Уже на планах первой половины XIX в. участок был выделен в отдельный квартал, но активно по-прежнему не использовался.

На планах города Казани 1884 г. и 1913 г. исследуемый объект (ул. Муштари, д. 20) входил в 57 квартал 3 части города Казани (ограничивался ул.ул. Большая Лядская, Односторонка Арского поля, Старо-Горшечная и Комиссариатская, которые соответствуют современным улицам Горького, Толстого, Щапова и Муштари).

На плане 1846 года значительную территорию 57 квартала занимал сад (не входил в границы земельного участка по совр. ул. Муштари, 22). На планах города 1867 и 1875 гг. участок также указан входящим в состав правильного квартала, но по-прежнему без индивидуальной застройки. С этого же времени 57 квартал отмечен как полукаменный, а с конца XIX в. - каменный. На карте Казани 1875 г. на углу улиц Большая Лядская и Односторонка Арского поля (совр. ул. Горького и Толстого) находился «Польский костел», на плане 1884 года это здание именуется «католической церковью».

Эксперт:  / Р.М.Валеев

27.07.2017 г.

В 1869-1870 гг. между улицами Лецкою (Комиссариатская) и Старо-Горшечною (совр. Щапова), на месте находившегося здесь обширного пустыря, разведен общественный сад. Сад этот является сокращенным проходом для пешеходов из улицы Лецкая на Ново-Комиссариатскую (с 1923 г. - ул. Комлева, а с 1996 г. – ул. Х.М. Муштари), Ново-Горшечную (совр. Маяковского) и прилегающие к ним.

Исследуемый квартал был плотно застроен. На соседних участках от объекта исследования располагались деревянные и каменные домовладения середины XIX - I четверти XX вв. По сведениям на 1851 год дворовой участок по ул. Муштари, д. 22 и 24 принадлежал Г.А. Жуковой. На обширном земельном участке (в части д. 22) были возведены: двухэтажный дом (нижний этаж - каменный, верхний – деревянный), два здания деревянных холодных служб; позднее был построен каменный одноэтажный флигель.

В 1864 году дворовой участок стал принадлежать А.А. Златковской, при которой прежние строения (кроме каменного флигеля) были сохранены и возведены новые (в части д. 24 по ул. Муштари): деревянные холодные службы. На территории, свободной от застройки, был разбит сад.

По сведениям на 1898 год по совр. ул. Муштари, 22 находился участок дворянина Порфирия А.Б., на котором к существующему каменно-деревянному («смешанному») дому были сделаны небольшие пристройки, на месте деревянных холодных служб появились каменные службы, вторые деревянные службы были сохранены, также возведены новые строения: два небольших здания деревянных служб.

В настоящее время на территории данного землеотвода (ул. Муштари, д. 22) располагается дом потомственного почетного гражданина М.И. Иванова. Постройки относятся к 1908 году. Дом представлял собой двухэтажную постройку в стиле эклектики классического направления. Здание имеет два балкона чебаксинской ковки. После Февральской революции 1917 года здание было национализировано, в нем бывали выдающие казанские ученые и профессора Казанского университета, поэтому его стали называть Домом работников науки и техники. До 1937 года в этом доме жил со своими родителями русский писатель В.П. Аксенов, позднее – Е. Гинзбург. В 1960-1980-е гг. в этом доме работал детский сад, а в позднейшее время здесь размещался отдел образования Вахитовского района г. Казани. С 2012 года здание не эксплуатировалось.

3.3. Археологическая характеристика земельного участка

Данные об археологических исследованиях на территории землеотвода отсутствуют. Незначительные попытки планомерного изучения данных территорий предпринимались еще в прошлом столетии. Этап более активных археологических исследований изучаемой территории связан с массовым

Эксперт:  / Р.М.Валеев

27.07.2017 г.

строительством в центре города в начале 2000-х годов. В отношении прогнозирования основных характеристик культурных напластований на данной территории, мы можем опираться на материалы археологических исследований, произведенных в её округе.

В 1930 г. - наблюдения траншеи по ул. К. Маркса около ул. Жуковского и ул. Гоголя (Н.Ф. Калинин). Зафиксирован слой XIX в. Мощность культурного слоя составила 30-50 см.

В 2002-2003 гг. - проведены спасательные археологические работы на местах строительства на ул. Щапова жилых домов №№ 5, 12, 17, 21, 25, 27. По результатам исследований выдвинуто предположение о формировании культурного слоя началось в XVIII в., который, возможно, на первоначальных этапах он был связан с существованием Гончарной слободы.

В 2003 году в результате проведенных работ по ул. Муштари, 12, и 13а, а также ул. Муштари, 4 в 2008 г., были зафиксированы культурные слои XVIII-XX вв.

В 2003 году - масштабные исследования (800 кв. м) проводились по ул. Галактионова, К. Маркса, Б. Красная и Гоголя. Мощность культурного слоя колебалась от 40 до 100 см. Культурные напластования формировались в пределах XVIII-XIX вв.

В августе 2004 года - археологические исследования по ул. Маяковского. Культурные слои датировались XIX-XX вв.

В мае 2004 года - археологические наблюдения на улице Гоголя, 3. Мощность культурных напластований в спокойном залегании не превышала 100-120 см. (в заполнении сооружений подвалов снесенных зданий достигала 3-х и более метров). Суммарная мощность слоя вне ям и сооружений - в пределах 60-200 см. (культурный слой датировался XIX-XX вв).

Зимой-летом 2008 года - археологические наблюдения на ул. Щапова, 27. Зафиксированы остатки 16 сооружений XIX-XX вв., выявлены культурные напластования XIX-XX вв. Мощность залегания археологических слоев вне сооружений составляла 60-100 см. Наблюдения на ул. Щапова, 27 проходили в январе-марте 2008 года, одновременно со строительными работами при отрицательных температурах. На участке, прилегающем к улицам Щапова и Маяковского, был вырыт котлован площадью около 3000 кв. м с мощностью культурного слоя до 200 см. Обнаружены культурные напластования XIX-XXI вв.

Летом 2008 года - археологические охранно-спасательные работы на ул. Муштари, 17-21, Мощность залегания слоев вне сооружений - 70-110 см, (максимальная отметка - до 115 см.). Выявлены 15 объектов и отмечены культурные напластования XIX-XX вв. Отложений более раннего времени зафиксировано не было, хотя в переотложенном состоянии встречались материалы XVIII столетия.

Эксперт:  / Р.М.Валеев

27.07.2017 г.

Осенью 2015 года - археологические исследования в связи со строительством жилого дома по адресу ул. Муштари, 18. Мощность культурных напластований составила 80 см. Практически на всем участке исследований выделялся культурный слой середины XVIII века, в целом же, он датировался серединой XVIII-XXI вв.

В июне 2016 года - археологические охранно-спасательные исследования по ул. Муштари, 24. В результате проведенных исследований выявлены культурные напластования XIX-XX вв. (мощность культурных слоев не превышала 80 см.).

Таким образом, район исследования в археологическом отношении хорошо изучен. Предшествующие археологические исследования, произведенные на территории землеотвода, расположенного по адресу: ул. Муштари, 24 (2016 г.), выявили культурные напластования, начиная с XVIII в. Средняя мощность культурных слоев может достигать отметки 80 см. Выше изложенные сведения свидетельствуют о перспективности проведения здесь археологических работ.

Обоснование выводов экспертизы.

1. Участок, планируемый к хозяйственному освоению по проекту устройства инженерных коммуникаций объекта «Дом М.И. Иванова с флигелем» по адресу: РТ, г. Казань, ул. Муштари, д. 22 (кадастровый номер земельного участка: 16:50:010618:216, общей площадью 1 769 кв.м.), расположен на территории г. Казани, топографически относится к его историческому (XI–XVIII вв.) центру - улица Муштари (бывш. Комиссариатская, Комлева) располагалась на территории Арского поля (XVI в.).

2. Участок предполагаемой застройки располагается на территории объекта культурного (археологического) наследия регионального (республиканского) значения – Достопримечательное место «Культурный слой исторического центра города Казани XI–XVIII вв.» к юго-востоку от средневековой Казанской крепости, в границах квартала, ограниченного улицами Горького, Толстого, Щапова, Муштари (Вахитовский район г. Казани).

3. Учитывая последовательность формирования исторической застройки г. Казани, территория, на которой расположен участок обследования, могла быть освоена к концу XVIII в. Архивные данные и картографические материалы показывают наличие многочисленной каменной застройки на данной территории только с XIX в.

4. Сведения об археологических исследованиях на территории, отведенной под реализацию проекта устройства инженерных коммуникаций объекта «Дом М.И. Иванова с флигелем» по адресу: РТ, г. Казань, ул.

Эксперт:  / Р.М.Валеев

27.07.2017 г.

Муштари, д. 22 (кадастровый номер земельного участка: 16:50:010618:216, общей площадью 1 769 кв.м.) отсутствуют.

5. Для характеристики культурного слоя на данной территории могут быть привлечены результаты археологических исследований, проводившиеся на ул. Муштари, д. 24, в 2016 г. (Культурные напластования датировались серединой XVIII-XXI вв.). Прогнозируемая мощность культурного слоя - 80 см.

6. Поверхность участка относительно ровная. Абсолютные отметки поверхности в пределах 90,95 до 91,76 м по Балтийской системе. В соответствии с материалами отчета об инженерно-геологических изысканиях было заложено 5 скважин (мощность насыпного грунта - от 1,2 до 3,1 м.): № 1 - мощность насыпного слоя - 1,5 м.; № 2 - 2,2 м.; № 3 - 3,1 м.; № 4 - 2,0 м.; № 5 - 1,2 м.. Насыпной грунт - супесчано-суглинистого состава коричневый, серый, темно-серый, с включением строительного мусора, обломков битого кирпича, дресвы и щебня карбонатных пород, отсыпан сухим способом, слежавшийся. На участке Скважин № 1, 2 насыпной слой перекрыт асфальтобетонным покрытием с подушкой из щебня карбонатных пород. Скважиной № 3 в интервале глубин 0,7 - 1,4 м вскрыта кладка красного кирпича.

7. На участке, предназначенном под проектируемые работы, запланированы работы по реставрации существующего 2-х этажного здания с подвальным этажом и устройство инженерных коммуникаций: хозяйственно-противопожарный водопровод, газопровод, электрический кабель. Прокладку инженерных сетей планируется установить методом горизонтально-направленного бурения (ГНБ) с вскрытием одного шурфа размерами: 2,0×2,0×2,0 м.

8. Общая площадь земельного участка, подлежащего хозяйственному освоению, составляет 1 769 кв.м.

9. На момент натурного осмотра и проведения фотофиксации на территории земельного участка (кадастровый номер: 16:50:010618:216), подлежащего хозяйственному освоению по проекту: устройства инженерных коммуникаций объекта «Дом М.И. Иванова с флигелем» по адресу: РТ, г. Казань, ул. Муштари, д. 22 (кадастровый номер земельного участка: 16:50:010618:216, общей площадью 1 769 кв.м.) расположено существующее, в настоящее время не эксплуатируемое 2-х этажное здание (фасадом (с юга) здание выходит на улицу Муштари; с восточной и западной сторон - плотно примыкает к соседним постройкам по ул. Муштари, д. 20 и д. 24; севернее здания в настоящее время располагаются автомобильная стоянка и гаражи.). На территории участка складированы строительные материалы.

10. Исторические материалы, специфика расположения территории исследуемого объекта, порядок освоения местности, результаты натурного

Эксперт:  / Р.М.Валеев

27.07.2017 г.

осмотра (наличие существующей застройки и существующих инженерных сетей), характер планируемой хозяйственной деятельности (предполагаемая прокладка инженерных сетей (водопровод) методом ГНБ, и вскрытие одного шурфа, входящего в границы земельного участка (ул. Муштари, 22, кадастровый номер 16:50:010618:216)) позволяют установить, что современная стадия ведения хозяйственной деятельности на земельном участке не несет угрозы сохранности археологического культурного слоя. В связи с этим проведение спасательных археологических полевых работ по сохранению объекта культурного (археологического) наследия регионального (республиканского) значения – Достопримечательное место «Культурный слой исторического центра города Казани XI–XVIII вв.» на территории земельного участка с кадастровым номером 16:50:010618:216 не требуется.

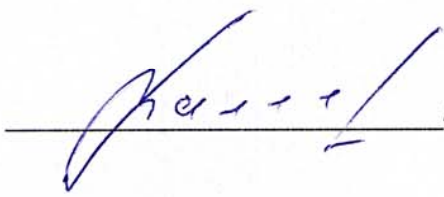
Выводы экспертизы.

Экспертиза признает, что Документация, обосновывающая меры по обеспечению сохранности объекта культурного (археологического) наследия регионального (республиканского) значения – Достопримечательное место «Культурный слой исторического центра города Казани XI–XVIII вв.» при проведении земляных, строительных, мелиоративных, хозяйственных и иных работ по проекту устройства инженерных коммуникаций на объекте «Дом М.И. Иванова с флигелем» по адресу: РТ, г. Казань, ул. Муштари, д. 22 (кадастровый номер земельного участка: 16:50:010618:216), подготовлена в соответствии (положительное заключение) с требованиями законодательства в области сохранения культурного наследия и соответствует целям обеспечения сохранности объектов культурного наследия при проведении земляных, мелиоративных и (или) хозяйственных работ и иных работ.

Список приложений к Акту историко-культурной экспертизы.

1. Обращение Заказчика (ООО «Манор») № 16-01 от 05.12.2016 г. о разработке документации, обосновывающей меры по обеспечению сохранности объекта культурного (археологического) наследия регионального (республиканского) значения – Достопримечательное место «Культурный слой исторического центра города Казани XI–XVIII вв. при проведении земляных, строительных, мелиоративных, хозяйственных и иных работ по проекту устройства инженерных коммуникаций на объекте «Дом М.И. Иванова с флигелем» по адресу: РТ, г. Казань, ул. Муштари, д. 22 (кадастровый номер земельного участка: 16:50:010618:216) (копия).

2. Кадастровый паспорт земельного участка № 99/2016/10150568 от 01.12.2016 (участок с кадастровым номером 16:50:010618:216) (копия).

Эксперт:  / Р.М.Валеев

27.07.2017 г.

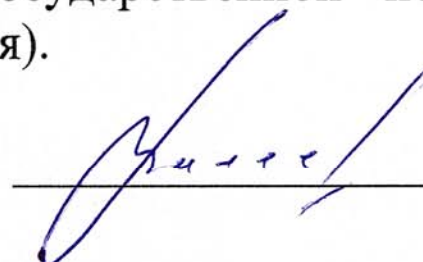
3. Ситуационный и генеральный планы земельного участка (кадастровый номер: 16:50:010618:216) (копия).

4. Материалы технического отчета по результатам инженерно-геологических изысканий, выполненных на объекте: «Реконструкция здания по ул. Муштари, 22 в Вахитовском районе г.Казани».

5. Документация, обосновывающая меры по обеспечению сохранности меры по обеспечению сохранности объекта культурного (археологического) наследия регионального (республиканского) значения – Достопримечательное место «Культурный слой исторического центра города Казани XI–XVIII вв.» при проведении земляных, строительных, мелиоративных, хозяйственных и иных работ по проекту устройства инженерных коммуникаций на объекте «Дом М.И. Иванова с флигелем» по адресу: РТ, г. Казань, ул. Муштари, д. 22 (кадастровый номер земельного участка: 16:50:010618:216).

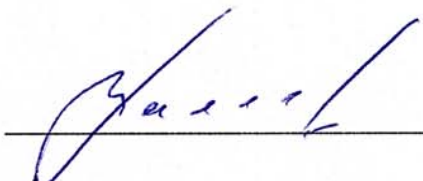
6. Заявка на проведение государственной историко-культурной экспертизы от «10» июля 2017 г. (копия).

Эксперт Министерства культуры РФ



/ Р.М.Валеев

Эксперт:



/ Р.М.Валеев

27.07.2017 г.

Мано

ООО «Манор»

Юридический адрес: : 420021, Республика Татарстан
г.Казань, ул.Галиаскара Камала д. 41, офис 202

Исх.№ 16-01
от «05» декабря 2016 г.

Директору
Института археологии
им. А.Х. Халикова АН РТ
А.Г. Ситдикову

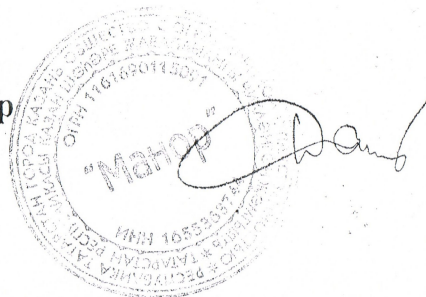
Уважаемый Айрат Габитович.

Прошу Вас рассмотреть возможность разработки документации, обосновывающие меры по обеспечению сохранности объекта культурного наследия «Дом М.И. Иванова с флигелем», Республика Татарстан, г. Казань, ул. Муштары, д.22.(кадастровый номер 16:50:010618:216):

Приложение:

1. Письмо-заявка
2. Письмо-разрешение
3. Генеральный план застройки земельного участка с указанием границ котлована строящегося объекта и объемов земельных работ (копия).
4. Топоъемка участка (копия).
5. Свидетельство собственности (копия).
6. Отчет об инженерно-геологических изысканиях (копия).
7. Заключение из Министерства культуры РТ.
8. Карточка заказчика (Форма № 1).
9. Кадастровый план земельного участка (копия).
10. Эскизный проект строительства объекта (цветная копия).

Генеральный директор



А.С.Долгих

Исп. Зиганшина Равиля
Тел.: +7 937 593-93-95

Институт археологии имени А.Х. Халикова Академии наук Республики Татарстан	
Рх.№	<u>05-10.В/242</u>
«06» 12	2016 г.

Федеральный информационный ресурс

(полное наименование органа кадастрового учета)

КП.1

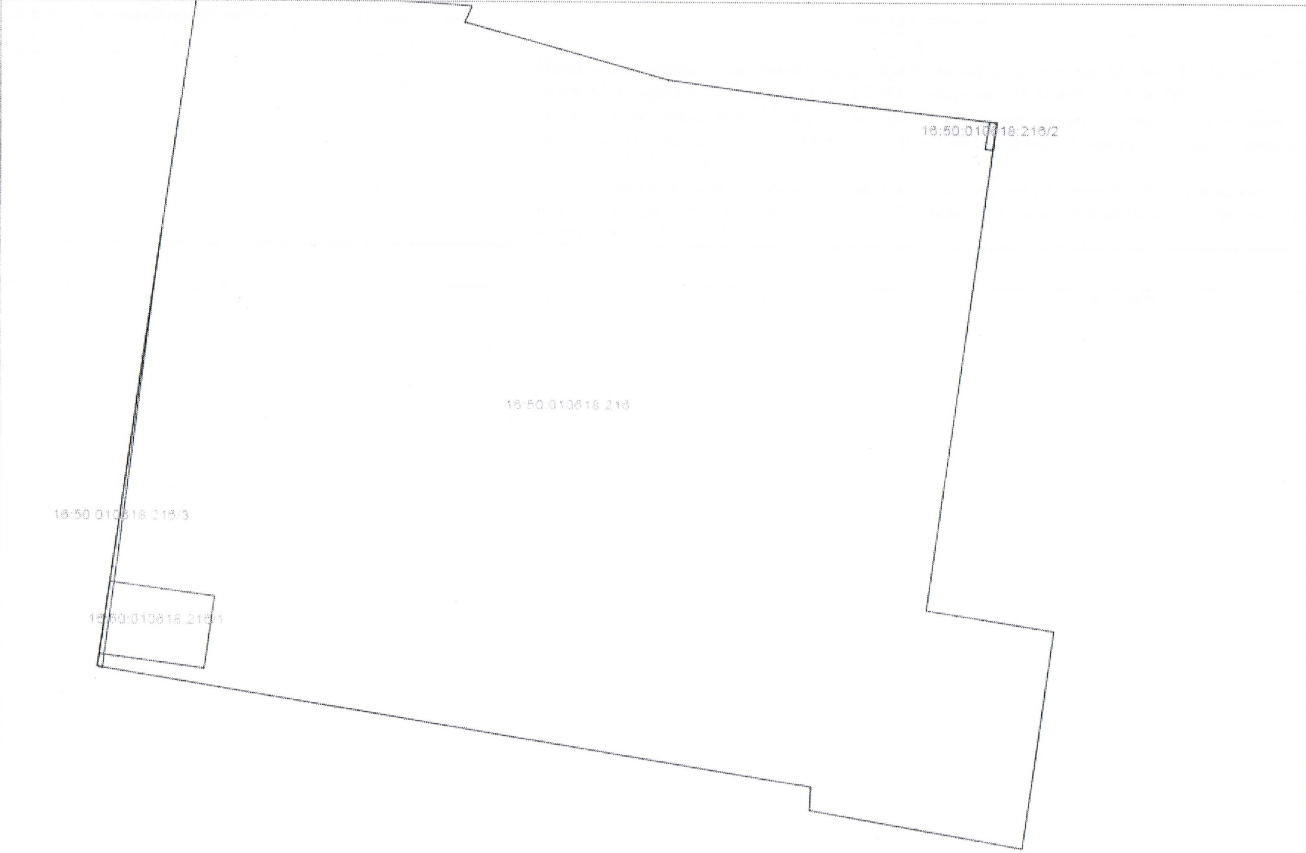
КАДАСТРОВЫЙ ПАСПОРТ ЗЕМЕЛЬНОГО УЧАСТКА

"01" декабря 2016г. № 99/2016/10150568

1	Кадастровый номер:	16:50:010618:216	2	Лист № 1	3	Всего листов: 6
4	Номер кадастрового квартала:	16:50:010618				
5	Предыдущие номера:	—	6	Дата внесения номера в государственный кадастр недвижимости: 28.10.2014		
7	—					
8	Кадастровые номера объектов капитального строительства: 16:50:010618:182, 16:50:010618:183					
9	Адрес (описание местоположения): установлено относительно ориентира, расположенного в границах участка. Почтовый адрес ориентира: Республика Татарстан, г Казань, Вахитовский район, ул. Муштари, д. 22					
10	Категория земель: Земли населённых пунктов					
11	Разрешенное использование: Административные офисы, представительства					
12	Площадь: 1769 +/- 15 кв. м					
13	Кадастровая стоимость: 21198475.39 руб.					
Сведения о правах:						
14	Правообладатель	Вид права, номер и дата регистрации	Особые метки	Документ		
	Общество с ограниченной ответственностью "Манор"	Собственность, № 16-16/041-16/047/001/2016-8769/2 от 13.07.2016	—	—		
15	Особые отметки: Для данного земельного участка обеспечен доступ посредством земельного участка (земельных участков) с кадастровым номером (кадастровыми номерами) Земли общего пользования.					
16	Сведения о природных объектах: —					
Дополнительные сведения:						
17	17.1	Кадастровые номера участков, образованных с земельным участком: —				
	17.2	Кадастровый номер преобразованного участка: —				
	17.3	Кадастровые номера участков, подлежащих снятию или снятых с кадастрового учета: —				
	17.4	Кадастровые номера участков, образованных из земельного участка: —				
18	Характер сведений государственного кадастра недвижимости (статус записи о земельном участке): Сведения об объекте недвижимости имеют статус учтенные					
19	Сведения о кадастровых инженерах: Кутлина Алла Ринатовна №16-13-594					

КАДАСТРОВЫЙ ПАСПОРТ ЗЕМЕЛЬНОГО УЧАСТКА

"01" декабря 2016г. № 99/2016/10150568

1	Кадастровый номер:	16:50:010618:216	2	Лист № <u>2</u>	3	Всего листов: <u>6</u>
4	План (чертеж, схема) земельного участка:					
						
5	Масштаб ____					

(подпись должностного лица)

М.П.

(подпись)

(подпись, фамилия)

КАДАСТРОВЫЙ ПАСПОРТ ЗЕМЕЛЬНОГО УЧАСТКА

"01" декабря 2016г. № 99/2016/10150568

1	Кадастровый номер:	16:50:010618:216	2	Лист № 3	3	Всего листов: 6
Сведения о частях земельного участка и обременениях						
4	№ п/п	Учетный номер части	Площадь (м ²)	Характеристика части		
	1	2	3	4		
	1	1	23	Ограничения прав на земельный участок, предусмотренные статьями 56, 56.1 Земельного кодекса Российской Федерации, 16.50.2.2755, Доверенность № 496 от 18.06.2015		
	2	2	1	Ограничения прав на земельный участок, предусмотренные статьей 56 Земельного кодекса Российской Федерации, 16.50.2.3226, Свидетельство о государственной регистрации права № 816113 от 11.10.2008		
	3	3	4	Ограничения прав на земельный участок, предусмотренные статьями 56, 56.1 Земельного кодекса Российской Федерации, 16.50.2.3587, Свидетельство о государственной регистрации права № 816113 от 11.10.2008		

(подпись, должность)

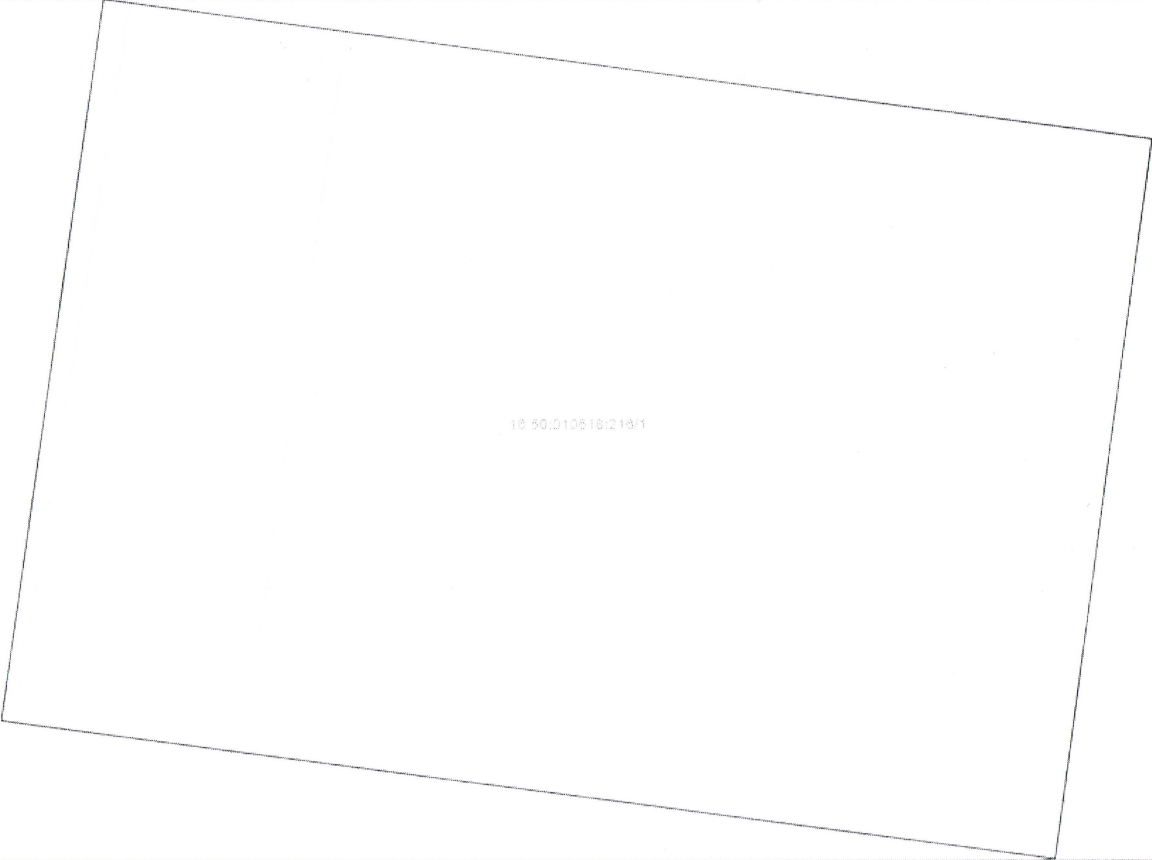
М.П.

(подпись)

(инициал, фамилия)

КАДАСТРОВЫЙ ПАСПОРТ ЗЕМЕЛЬНОГО УЧАСТКА

"01" декабря 2016г. № 99/2016/10150568

1	Кадастровый номер: 16:50:010618:216	2	Лист № 4	3	Всего листов: 6
4	План (чертеж, схема) части земельного участка Учетный номер части: 16:50:010618:216/1				
					
5	Масштаб _____				

КАДАСТРОВЫЙ ПАСПОРТ ЗЕМЕЛЬНОГО УЧАСТКА

"01" декабря 2016г. № 99/2016/10150568

1	Кадастровый номер:	16:50:010618:216	2	Лист № 5	3	Всего листов: 6
4	План (чертеж, схема) части земельного участка Учетный номер части: 16:50:010618:216/2					
						
5	Масштаб _____					

(подпись, должность)

М.П.

(подпись)

(подпись, фамилия)

КАДАСТРОВЫЙ ПАСПОРТ ЗЕМЕЛЬНОГО УЧАСТКА

"01" декабря 2016г. № 99/2016/10150568

1	Кадастровый номер:	16:50:010618:216	2	Лист № <u>6</u>	3	Всего листов: <u>6</u>
4	План (чертеж, схема) части земельного участка Учетный номер части: <u>16:50:010618:216/3</u>					
						
5	Масштаб ____					

КАДАСТРОВАЯ ВЫПИСКА О ЗЕМЕЛЬНОМ УЧАСТКЕ

"01" декабря 2016г. № 99/2016/10150578

01 декабря 2016г. № 22/2016/161363/16											
1	Кадастровый номер: 16:50:010618:216					2	Лист № 7		3	Всего листов: 8	
4	Описание местоположения границ земельного участка:										
	Номер п/п	Номер точки	Номер точки	Дирекционный угол	Горизонтальное проложение (м)	Описание закрепления на местности	Кадастровые номера смежных участков			Особые отметки	
	1	2	3	4	5	6	7			8	
	1	1	2	—	—	—	—			—	
	2	2	3	—	—	—	—			—	
	3	3	4	—	—	—	—			—	
	4	4	5	—	—	—	—			—	
	5	5	6	—	—	—	—			—	
	6	6	7	—	—	—	—			—	
	7	7	8	—	—	—	—			—	
	8	8	9	—	—	—	—			—	
	9	9	10	—	—	—	—			—	
	10	10	11	—	—	—	—			—	
	11	11	12	—	—	—	—			—	
	12	12	1	—	—	—	—			—	

(подпись, должность)

М.П.

(подпись)

(подпись, фамилия)

КАДАСТРОВАЯ ВЫПИСКА О ЗЕМЕЛЬНОМ УЧАСТКЕ

"01" декабря 2016г. № 99/2016/10150578

1	Кадастровый номер:	16:50:010618:216	2	Лист № 8	3	Всего листов: 8
4	Описание поворотных точек границ земельного участка					
	Номер точки	Координаты		Описание закрепления на местности	Особые отметки (точность определения)	
		X	Y			
	1	2	3	4	5	
	1	476169.9	1306480.55	Долговременный межевой знак	0.1	
	2	476168.88	1306495.51	Долговременный межевой знак	0.1	
	3	476168	1306495.11	Долговременный межевой знак	0.1	
	4	476164.87	1306506.27	Долговременный межевой знак	0.1	
	5	476163.96	1306512.75	Долговременный межевой знак	0.1	
	6	476162.58	1306524.22	Долговременный межевой знак	0.1	
	7	476135.77	1306520.52	Долговременный межевой знак	0.1	
	8	476134.63	1306527.48	Долговременный межевой знак	0.1	
	9	476122.62	1306525.78	Долговременный межевой знак	0.1	
	10	476124.7	1306514.19	Долговременный межевой знак	0.1	
	11	476126.01	1306514.27	Долговременный межевой знак	0.1	
	12	476132.51	1306475.18	Долговременный межевой знак	0.1	
	13	476133.2	1306475.28	—	—	
	14	476132.43	1306481.06	—	0.1	
	15	476136.4	1306481.6	—	0.1	
	16	476137.17	1306475.85	—	—	
	17	476162.63	1306523.83	—	—	
	18	476161.12	1306523.59	—	0.1	
	19	476161.06	1306524.01	—	—	
	20	476156.52	1306478.63	—	—	
	21	476132.46	1306475.47	—	—	

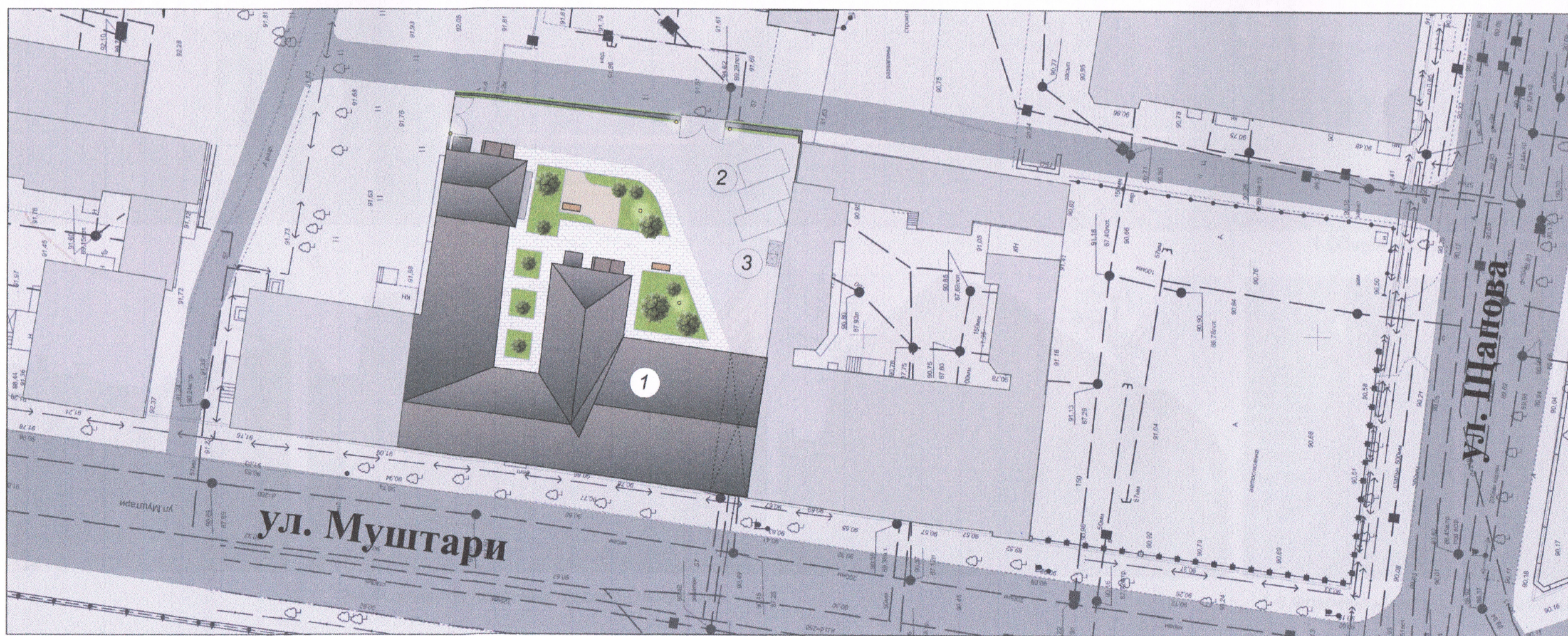
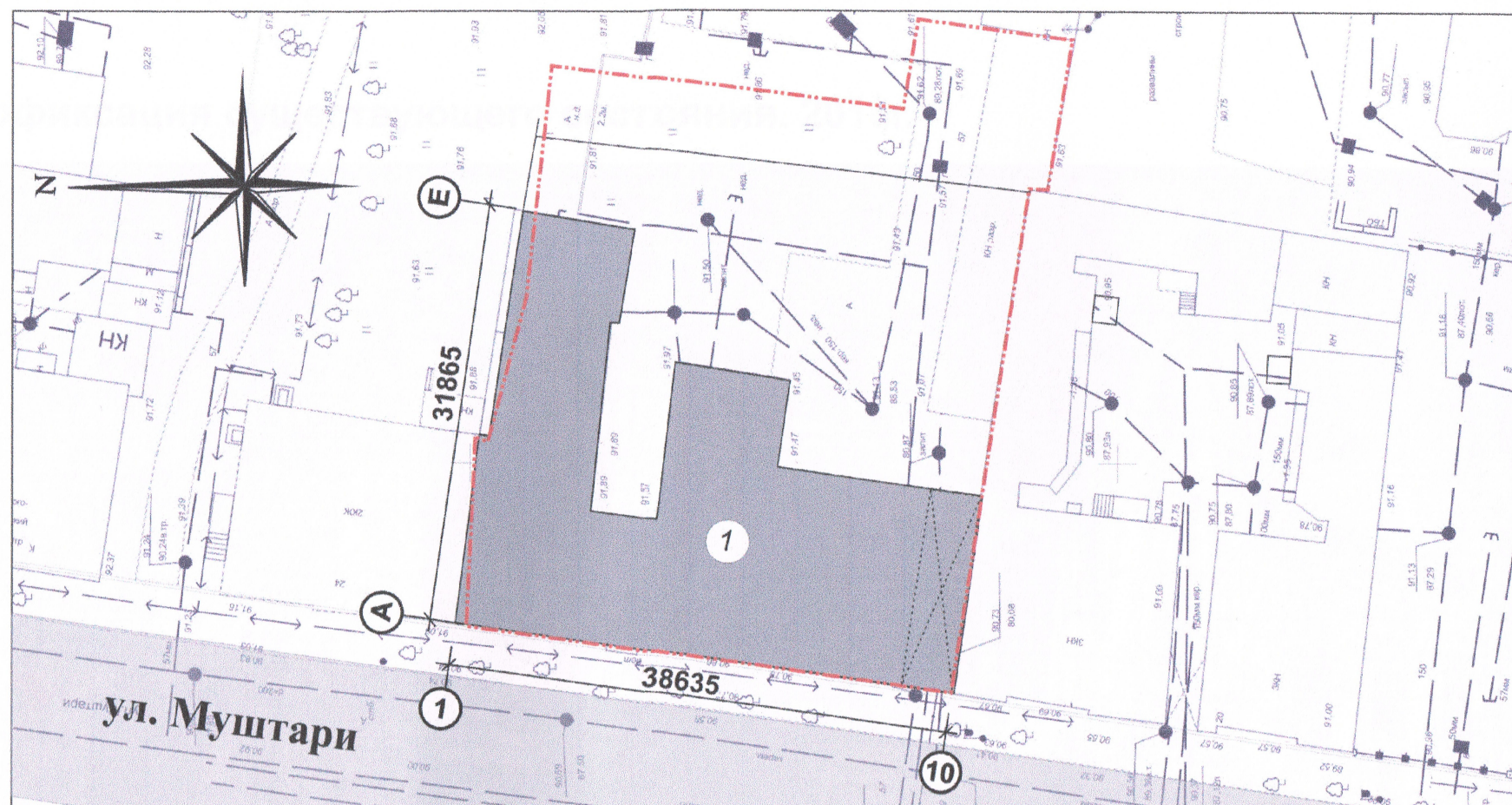
Ситуационный план. М1:500.

Экспликация:

1. Выявленный объект культурного наследия
«Дом Иванова Н.И.»
 (РТ, г. Казань, ул.Муштари, д.22).
2. Стоянка на 3 машины.
3. Площадка для мусорного контейнера.

 - Граница земельного участка.

**Генплан. Форэскизное предложение
 по благоустройству. М1:500.**



РЕСПУБЛИКА ТАТАРСТАН



ОБЩЕСТВО С ОГРАНИЧЕННОЙ ОТВЕТСТВЕННОСТЬЮ
ПРОЕКТНО-СТРОИТЕЛЬНАЯ ФИРМА

"ВАН"

Свидетельство о допуске к работам по выполнению инженерно-геологических изысканий 01-И-№0333-4 от 27.02.2012 г. (АИИС)

Заказчик: ООО «КамаСтройИнвест»
Договор: № 64/2015

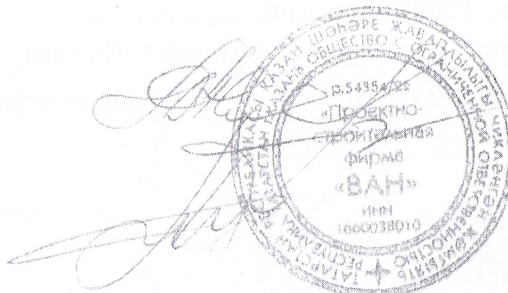
Экз. № _____

ТЕХНИЧЕСКИЙ ОТЧЕТ ПО РЕЗУЛЬТАТАМ ИНЖЕНЕРНО- ГЕОЛОГИЧЕСКИХ ИЗЫСКАНИЙ

на объекте: «Реконструкция здания
по ул. Муштары, 22
в Вахитовском районе г. Казани»

Директор

Главный геолог



Плеханов А.С.

Аксанов А. М.

Казань 2015 г.

5. Изученность инженерно-геологических условий

Площадка изысканий располагается по ул. Муштари в Вахитовском районе г. Казани.

Оценка общих инженерно-геологических условий участка работ проводилась на основании монографии К(П)ФУ «Гидрогеологические и инженерно-геологические условия г. Казани», 2012 г.

Архивные материалы инженерно-геологических изысканий по участку работ заказчиком не предоставлялись. При составлении инженерно-геологического отчета фондовые, опубликованные и архивные материалы не использовались.

6. Физико-географические и техногенные условия

В административном отношении площадка изысканий расположена по ул. Муштари, 22 в Вахитовском районе г. Казани.

В геоморфологическом отношении участок работ расположен на IV надпойменной террасе левобережья р. Волги (df₄QII).

Площадка изысканий располагается в пределах плотной городской застройки. На участке работ находится двухэтажное здание поставленное на реконструкцию. Поверхность площадки изысканий относительно ровная, абс. отметки поверхности земли находятся в пределах 90.95 – 91.76 м Б.С.

Климат района изысканий континентальный. Преобладающей воздушной массой является именно континентальный воздух умеренных широт. Климат характеризуется теплым летом и умеренно холодной зимой. Средняя продолжительность теплого периода составляет 210 дней холодного – 155 дней. Рубежами их являются 4 апреля и 1 ноября.

Началом лета считается дата перехода среднесуточной температуры воздуха через 15°С в сторону более высоких значений, концом – дата перехода средней суточной температуры через 10°С в сторону снижения, что отмечается в 20-х числах сентября. Следовательно, летний сезон в г. Казани длится около 4 месяцев. Лето – теплое, в отдельные периоды жаркое, с температурой воздуха выше 25-30°С.

Зима устанавливается не сразу. Некоторое время температура то опускается ниже 0°С, то поднимается выше, в связи с этим снежный покров то возникает, то стаивает. Этот период – предзимье длится три недели. Он заканчивается с переходом средней суточной температурой воздуха через -5°С и появлением устойчивого снежного покрова. С этого времени начинается устойчивая зима, которая вместе с предзимьем продолжается в г. Казани около 5 месяцев (ноябрь - март).

Основная характеристика климатических условий района дана на основании анализа наблюдений по м/с «Казань» опорная.

Среднегодовая температура воздуха составляет +3.1°С.
Средняя месячная температура зимних месяцев составляет – декабрь – -10.4°С, январь – -13.5°С, февраль – -13.1°С.
Самый теплый месяц – июль со среднемесячной температурой 19.1°С.

Взам. инв. №	<p>средней суточной температурой воздуха через -5°C и появлением устойчивого снежного покрова. С этого времени начинается устойчивая зима, которая вместе с предзимьем продолжается в г. Казани около 5 месяцев (ноябрь - март).</p> <p>Основная характеристика климатических условий района дана на основании анализа наблюдений по м/с «Казань» опорная.</p> <p>Среднегодовая температура воздуха составляет +3.1°C.</p> <p>Средняя месячная температура зимних месяцев составляет – декабрь – -10.4°C, январь – -13.5°C, февраль – -13.1°C.</p> <p>Самый теплый месяц – июль со среднемесячной температурой 19.1°C.</p>							
Подп. и дата								
Инв. № подл.								
							ИГИ – 64/15	Лист
Изм.	Колуч.	Лист	№ док.	Подп.	Дата			

Абсолютный минимум температуры воздуха опускается до -47°С, абсолютный максимум +38°С. Абсолютная амплитуда колебания темепратуры воздуха составляет 85°С.

Первые заморозки, в среднем, наблюдаются 29.09, наиболее ранние заморозки отмечались 5.09.1949 г., а наиболее поздние – 21.10.1974 г.

Средняя продолжительность безморозного периода 114 дней, наименьшая – 100 дней, наибольшая – 175 дней в 1955 г.

Средняя дата появления снежного покрова 27.10, средняя дата образования устойчивого снежного покрова 19.11, средняя дата схода снежного покрова – 13.04.

Нормативная глубина сезонного промерзания грунта составляет 1.4 м (п.5.5.3 СП 22.13330.2011).

7. Инженерно-геологические условия площадки

В административном отношении площадка изысканий расположена по ул. Муштары, 22 в Вахитовском районе г. Казани.

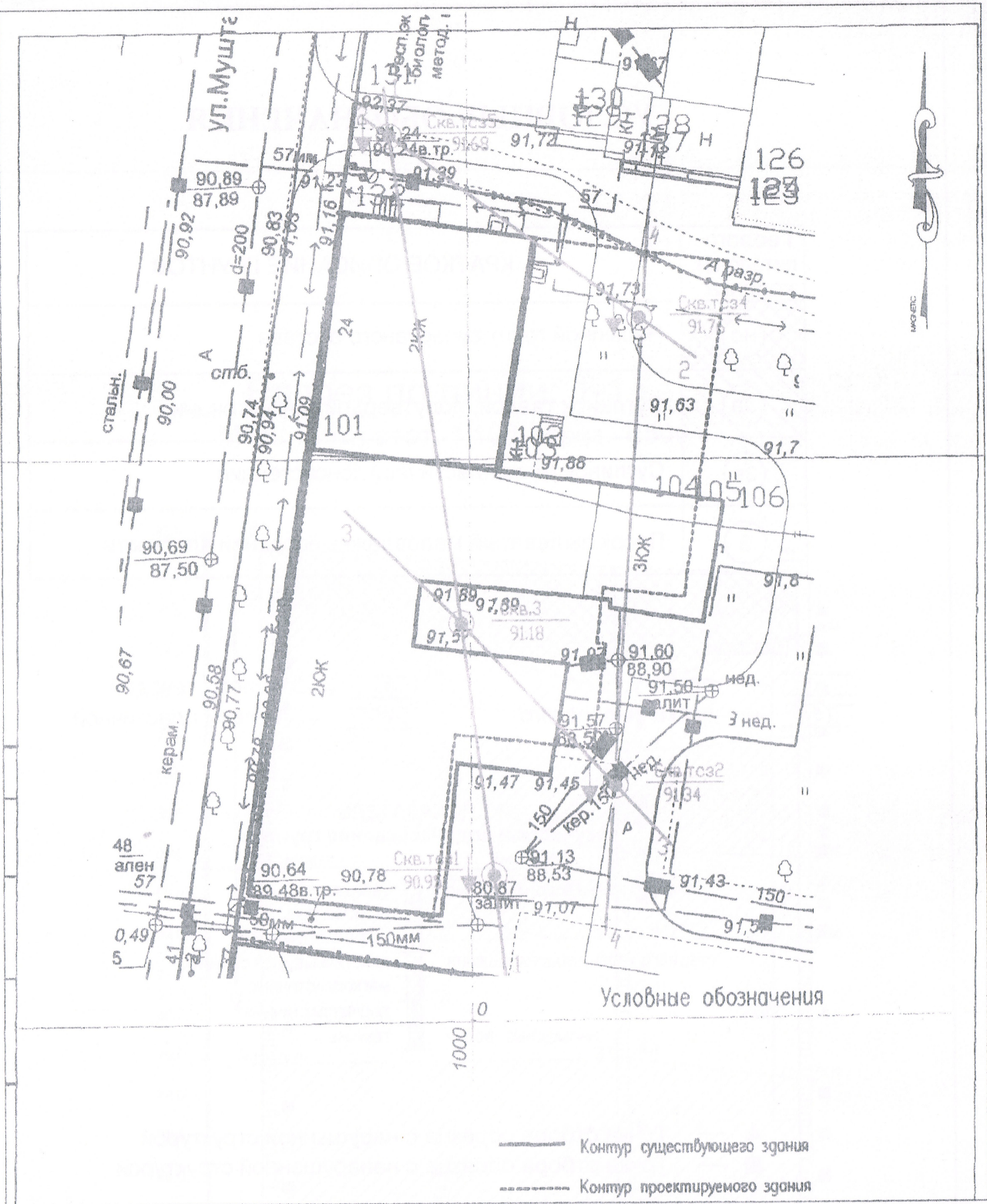
В геоморфологическом отношении участок работ расположен на IV надпойменной террасе левобережья р. Волги (df₄QII).

По совокупности факторов исследуемая территория относится к II категории сложности инженерно-геологических условий по СП 11-105-97, часть 1, приложение Б.

Геологический разрез до глубины исследования 20.0 м представлен аллювиально-делювиальными отложениями среднечетвертичного возраста перекрытыми техногенными насыпными грунтами.

С поверхности земли до глубины изучения 20.0 м геолого-литологическое строение площадки представляется следующим сводным инженерно-геологическим разрезом:

№ ИГЭ	Описание грунтов	Мощность ИГЭ, м	
		от	до
1	2	3	4
НС	Насыпной грунт супесчано-суглинистого состава коричнеый, серый, темно-серый, с включением строительного мусора, обломков битого кирпича, дресвы и щебня карбонатных пород, отсыпан сухим способом, слежавшийся На участке скважин №№ 1, 2 перекрыт асфальтобетонным покрытием с подушкой из щебня карбонатных пород Скважиной № 3 в интервале глубин 0.7-1.4 м вскрыта кладка красного кирпича	1.2	3.1
За	Суглинок твердый, полутвердый, коричнеый, светло-коричнеый, серовато-коричнеый, ожелезненный, с прослоями супеси пластичной, песка пылеватого, с включением гнезд и прослоек песка, прожилков извести, органических веществ до 5%	7.8	1.0



Условные обозначения:

— Контур существующего здания
 - - - - - Контур проектируемого здания

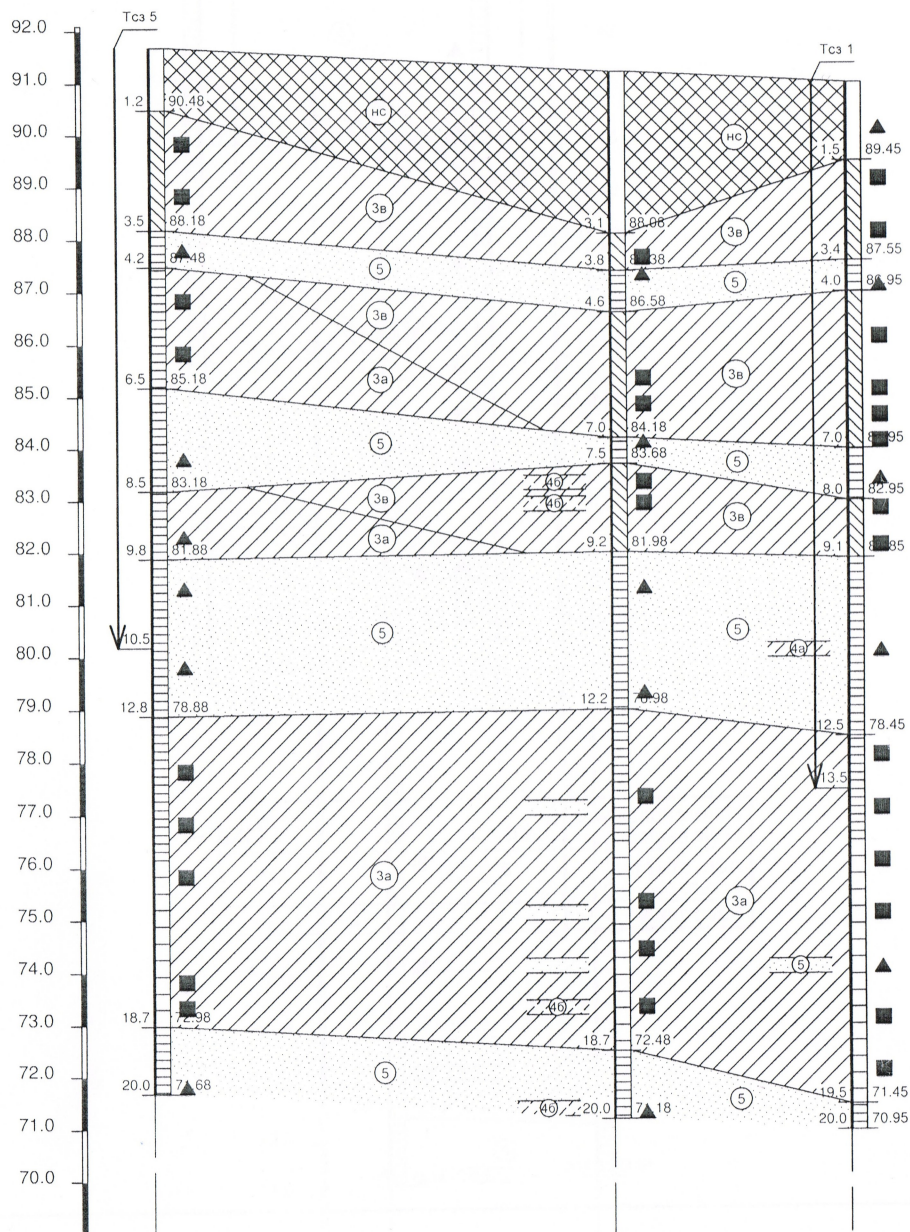
↓ \bigcirc Скв. тсз1 инженерно-геологическая скважина, точка статистического зондирования, в числителе ее номер, в знаменателе - абсолютная отметка устья
 90.95
 \bigcirc Скв. 3 инженерно-геологическая скважина, в числителе ее номер, в знаменателе - абсолютная отметка устья
 91.18

1 — 1 линия инженерно - геологического разреза

		Подпись	Дата	Заказчик: ООО "КамаСтройИнвест"			
Норм.контроль	Гвоздарева	<i>Гвоздарева</i>	2015	Реконструкция здания по ул. Муштары, 22 Вахитовского р-на г. Казани	Стадия	Лист	Листов
Геолог	Аксанов	<i>Аксанов</i>	2015		РП	1	1
				План площадки изыскания с расположением инженерно- геологических выработок Масштаб 1:500	ООО "ПСФ"ВАН"		

Разрез по линии: 1-1

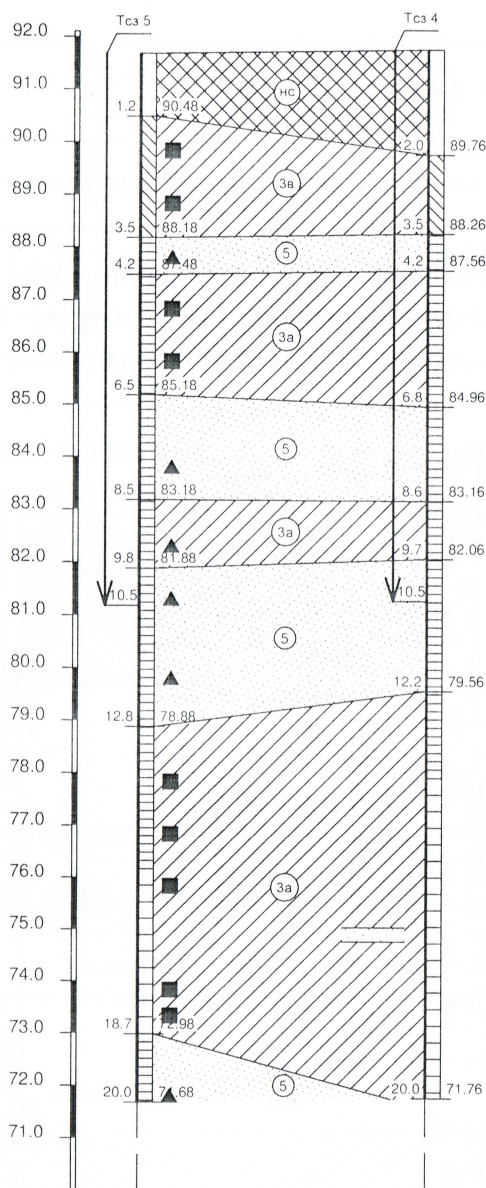
Масштабы: верт. 1:100 гориз. 1:500



Наименование и №№ выработок	Сква.-5	Сква.-3	Сква.-1
Абс. отметка устья, (м)	91.68	91.18	90.95
Расстояние (м)		44.0	22.6

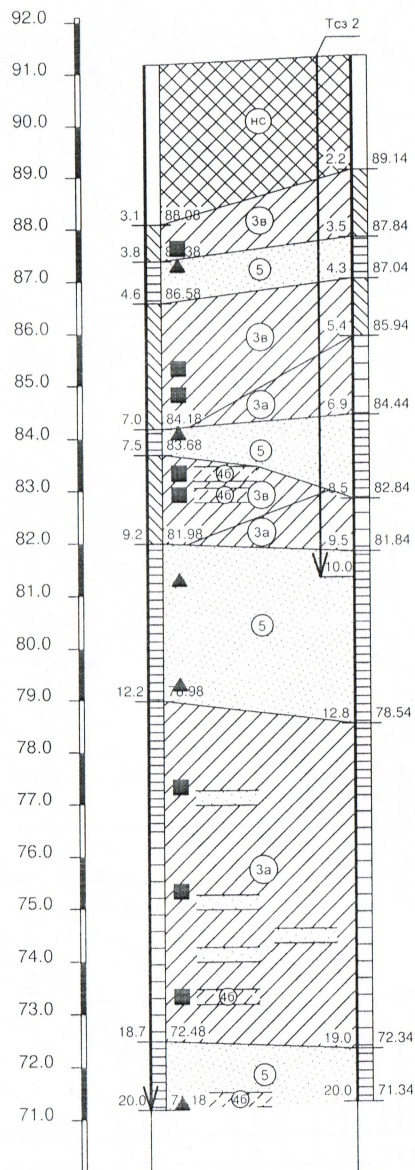
Разрез по линии: 2-2

Масштабы: верт. 1:100 гориз. 1:500



Наименование и №№ выработок	Скв.-5	Скв.-4
Абс. отметка устья, (м)	91.68	91.76
Расстояние (м)		27.5

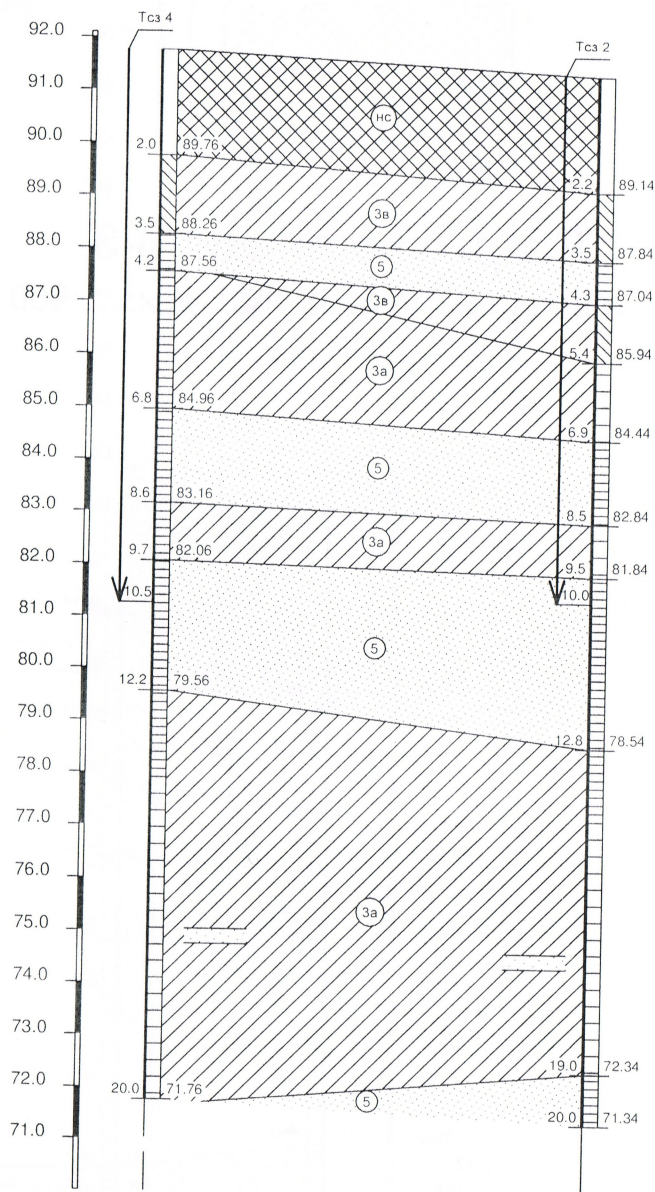
Разрез по линии: 3-3 Масштабы: верт. 1:100 гориз. 1:500



Наименование и №№ выработок	Скв.-3	Скв.-2
Абс. отметка устья, (м)	91.18	91.34
Расстояние (м)		19.8

Разрез по линии: 4-4

Масштабы: верт. 1:100 гориз. 1:500



Наименование и №№ выработок	Скв.-4	Скв.-2
Абс. отметка устья, (м)	91.76	91.34
Расстояние (м)	41.8	

«Татарстан Республикасы Фәннәр академиясе»
дәүләт фәнни бюджет учреждениесе
«Татарстан Республикасы
Фәннәр академиясенен
А.Х. Халиков исемендәге
Археология институты»
аерымланган структур оешма
420012, Казан, Бутлеров ур., 30
Тел./факс: (843) 236-55-42
E-mail: arheotat@mail.ru



ИНН/КПП 1654008987/165545001,
ОГРН 1021602836441

Государственное научное
бюджетное учреждение
«Академия наук Республики Татарстан»,
обособленное структурное подразделение
«Институт археологии имени
А.Х. Халикова Академии наук
Республики Татарстан»
420012, Казань, ул. Бутлерова, 30
Тел./факс: (843) 236-55-42
E-mail: arheotat@mail.ru

№ 05-11-024 от 10.07.2017
1007-5

Эксперту
по проведению государственной
историко-культурной экспертизы
Валееву Р.М.

ЗАЯВКА

на проведение государственной историко-культурной экспертизы

Обособленное структурное подразделение ГНБУ «Академия наук РТ» «Институт археологии имени А.Х. Халикова Академии наук Республики Татарстан», именуемое в дальнейшем «Заказчик», в лице директора Айрата Габитовича Ситдикова, действующего на основании Доверенности № 01/01-14/61 от 30.12.2016 г., просит в соответствии со ст. 30 Федерального закона № 73-ФЗ провести экспертное исследование документации, обосновывающей меры по обеспечению сохранности объекта культурного (археологического) наследия регионального (республиканского) значения – Достопримечательное место «Культурный слой исторического центра города Казани XI–XVIII вв.» при проведении земляных, строительных, мелиоративных, хозяйственных и иных работ по проекту устройства инженерных коммуникаций на объекте «Дом М.И. Иванова с флигелем» по адресу: РТ, г. Казань, ул. Муштары, д. 22 (кадастровый номер земельного участка: 16:50:010618:216) и выдать экспертное заключение о соответствии (положительное заключение) или несоответствии (отрицательное заключение) представленной Заказчиком документации требованиям, которые определяются Федеральным законом «Об объектах культурного наследия (памятниках истории и культуры) народов Российской Федерации» от 25.06.2002 г. № 73-ФЗ, Положением о государственной историко-культурной экспертизе, утвержденным постановлением Правительства РФ от 15.07.2009 г. № 569, иными нормативными актами, требованиям к содержанию разделов проектной документации.

Приложение:

1. Обращение Заказчика (ООО «Манор») № 16-01 от 05.12.2016 г. о разработке документации, обосновывающей меры по обеспечению сохранности объекта культурного (археологического) наследия регионального (республиканского) значения – Достопримечательное место

«Культурный слой исторического центра города Казани XI–XVIII вв при проведении земляных, строительных, мелиоративных, хозяйственных и иных работ по проекту устройства инженерных коммуникаций на объекте «Дом М.И. Иванова с флигелем» по адресу: РТ, г. Казань, ул. Муштари, д. 22 (кадастровый номер земельного участка: 16:50:010618:216) (копия).

2. Кадастровый паспорт земельного участка № 99/2016/10150568 от 01.12.2016 (участок с кадастровым номером 16:50:010618:216) (копия).

3. Ситуационный и генеральный планы земельного участка (кадастровый номер: 16:50:010618:216) (копия).

4. Материалы технического отчета по результатам инженерно-геологических изысканий, выполненных на объекте: «Реконструкция здания по ул. Муштари, 22 в Вахитовском районе г.Казани».

5. Документация, обосновывающая меры по обеспечению сохранности меры по обеспечению сохранности объекта культурного (археологического) наследия регионального (республиканского) значения – Достопримечательное место «Культурный слой исторического центра города Казани XI–XVIII вв.» при проведении земляных, строительных, мелиоративных, хозяйственных и иных работ по проекту устройства инженерных коммуникаций на объекте «Дом М.И. Иванова с флигелем» по адресу: РТ, г. Казань, ул. Муштари, д. 22 (кадастровый номер земельного участка: 16:50:010618:216).

**Директор Института археологии
им.А.Х. Халикова АН РТ, д.и.н.**



А.Г.Ситдиков